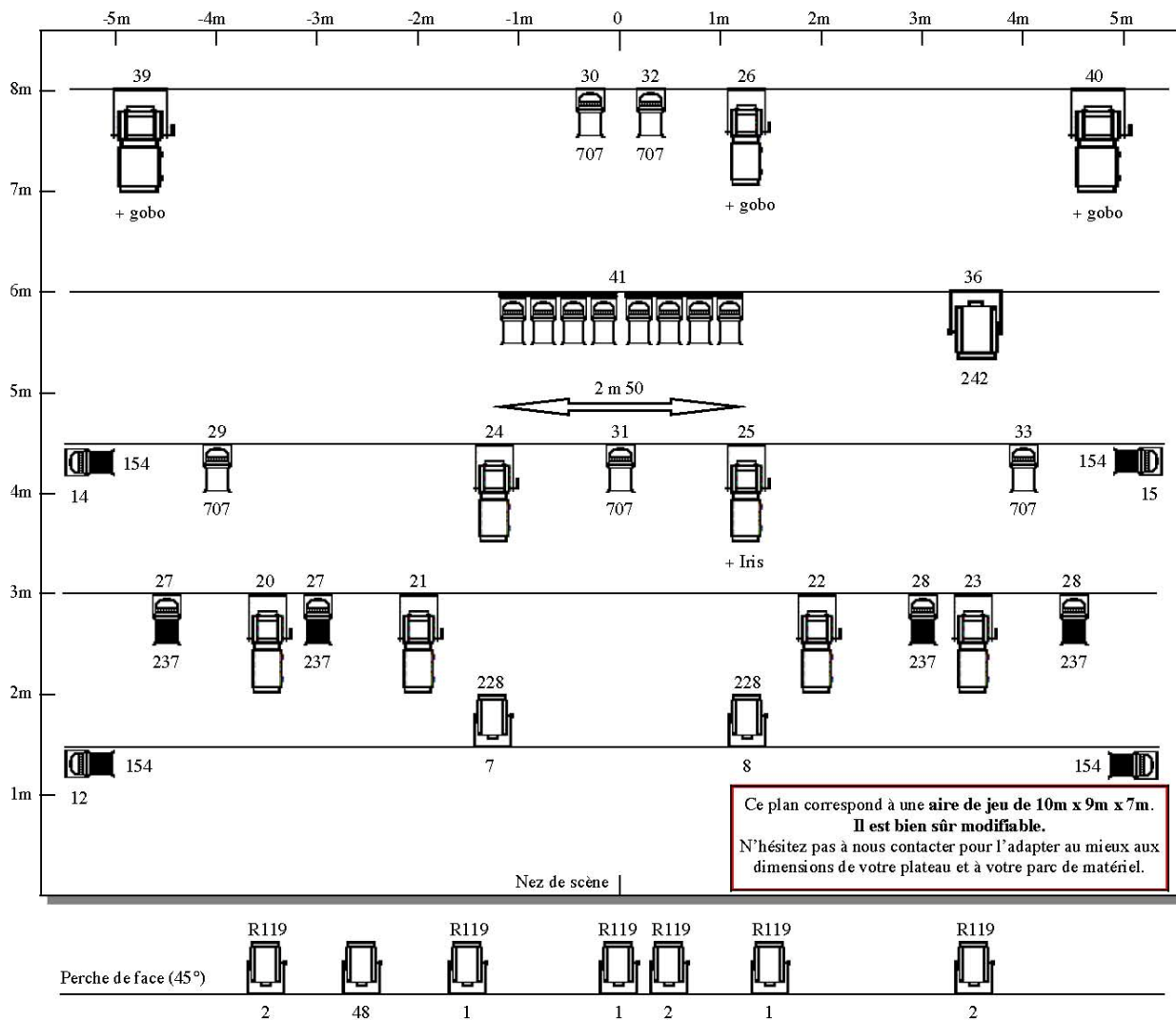


LUMIERES



Lumière
(perches et salle)

Mise à jour:
Mars 2016



Par 64 CP61

 Par 36 (F1)

Série ACL
28V/250W

 PC1000wPC
2000 W

Découpe
1000W
(Type
614SX)



Découpe
2000W
(38/57°)
713SX

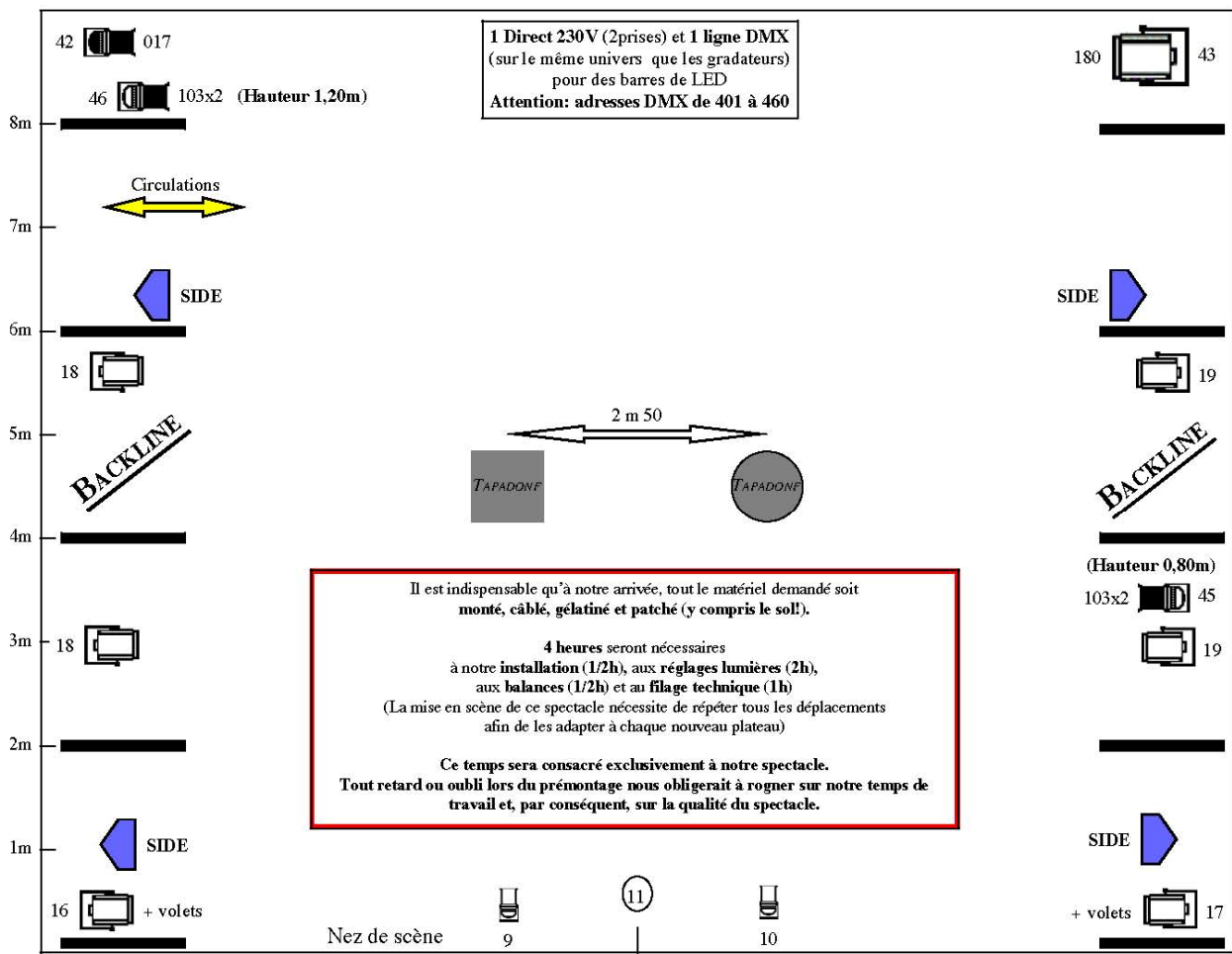
██████████ Pendrillons



(X) Ligne graduée

Réf. gélatines: Lee Filters
sauf R119 = Rosco

LUMIERES



Thierry Chazelle

Lumière (sol)

Mise à jour:
Mars 2016

Merci de prévoir:

- **1 écran (VGA)** et une **ligne DMX** à la régie.
Le groupe se déplace avec sa console (AVAB Presto). En cas de co-plateau, sauf accord préalable, elle ne servira que pour le spectacle de *Lili Cros* et *Thierry Chazelle*.
- **1 machine à brouillard** discrète mais efficace.
(type *Lemaître, Unique...*)
- Si le patch n'est pas 1/1, merci de **reporter les numéros de gradateurs sur le plan** ou sur une feuille de patch.
- Ce spectacle se joue sur un plateau le plus "nu" possible.
Aucun élément de backline n'est apparent.
Merci de masquer rack d'amplis et autres blocs de gradateurs et mettre en place un pendrillonnage à l'italienne afin de masquer au mieux les découvertes.

FICHE TECHNIQUE SON

Spectacle "Peau neuve"

Version 2 / actualisée début 2019

Ce document comprend deux pages

LILI CROS & THIERRY CHAZELLE

CONTACT SON: Florian Chauvet 06 82 85 54 48 chauvet.florian@yahoo.fr

PATCH:

01	TAP A DONF'	Jardin	Micro Statique	Fourni
02	TAP A DONF'	Cour	Micro Statique	Fourni
03	BASSE ACOUSTIQUE	LILI	HF	Fourni
04	MANDO	THIERRY	HF	Fourni
05	GTR ELECTRIQUE	THIERRY	HF	Fourni
06	VX HF MAIN		HF main	Fourni
07	CHANT	THIERRY	HF (earset)	Fourni
08	CHANT	LILI	HF (earset)	Fourni

RACK HF / Stage Box

Le rack comprend 6 récepteurs HF ainsi que notre Stage-box (HF pré-câblés dans la Stage-box).

Il sera situé sur un des côtés de la scène (suivant où arrive le câble réseau) derrière le manteau.

Prévoir une arrivée secteur 220V (trois PC16A avec Terre). Cette alimentation sera sur la même phase électrique que la régie Façade.

Prévoir un "flight case" pour surélever le rack d'au minimum un mètre.

- Les trois HF instruments ainsi que le HF main sont des Shure GLX-D et fonctionnent sur la bande de fréquence du réseau Wifi (2.4Ghz). Si il y a des bornes Wifi au plateau, il faudra les couper pendant les balances et le concert.

- Les deux HF voix casque sont des Shure QLX-D dans la bande de fréquence 606-670 Mhz.

PLATEAU

- Prévoir deux longs câbles XLR pour relier les "TAP A DONF" à la Stage-box. Ils devront partir au lointain et faire le tour du plateau.

- Prévoir côté jardin en coulisse, une table de 1m20 X 0m80 environ, équipée d'un éclairage "discret" avec interrupteur ainsi que d'une arrivée secteur 220V avec terre.

- Prévoir un pied de micro pour fixer une antenne de HF.

- Prévoir du scotch tapis de danse noir.

MULTIPAIRES Régie / Plateau

- Prévoir 2 câbles réseau de catégorie 5e minimum pour relier notre régie face avec notre StageBox. Equipés de connecteurs RJ45 (ethercon si possible). Le premier câble relie notre Stage-box à notre "Local-rack" en régie et le second pour la "remote" des micros HF et également en spare si le premier pose problème. C'est liaisons seront direct. Pas de Switch sur notre réseau. Merci ☺

- Merci de réserver un des deux câble RJ45 à notre usage exclusif (régie/stagebox). Ne jamais le débrancher sans me prévenir!

- Le protocole utilisé par notre système est un protocole propriétaire. Il n'est donc pas compatible avec: le Dante, l'AVB, l'Ethersound, etc...

- Si les câbles réseau doivent passer dans des endroits où des personnes (public ou personnels de la salle) risquent de marcher dessus, prévoir des passages de câbles en conséquence.

- Pour les départs audio vers la façade et les Sides, je peux les fournir en analogique (XLR), ou en AES/EBU (XLR), en régie ou sur scène en sortie de la Stage-box. Favoriser l'AES/EBU.

- Attention, si vous souhaitez attaquer le système en AES (Solution idéale), sachez que tout notre dispositif travaille en 96Khz. Je ne peux hélas pas faire de SRC en sortie (conversion de fréquence d'échantillonnage), donc si vos équipements travaillent en 48Khz, il faut être sûr qu'ils puissent faire du SRC.

SIDE (stéréo)

- Prévoir quatre enceintes de type/taille PS10R2 montées sur pieds. Bas de l'enceinte à 1m80 du sol env.
- Le premier plan de SIDE sera placé derrière le manteau.
- Le deuxième plan de SIDE sera dans la rue juste après celle des TADONF (voir implantation lumière).
- Le canal Gauche alimentera les deux Side de Jardin et le canal Droit alimentera les deux Side de Cour.
- Prévoir un canal d'ampli par enceinte de SIDE (possibilité de modifier les volumes aux amplis si distances différentes dû à l'implantation). Si ce n'est pas possible, linker les enceintes par côté (les 2 Jardin et les 2 Cour)
- Je gère les retours de la face.

FACADE

Elle doit permettre d'atteindre les 100 dB avant que les amplis ne clippent ou que les processeurs ne se mettent à travailler/limiter, en tout point de la salle et comporter des SUB. Si la régie se trouve en haut d'un gradin, merci de prévoir des enceintes delayées, afin d'avoir le "même" son en régie qu'en salle (pression acoustique et EQ).

REGIE SON - nous sommes entièrement autonome.

Le "principe" de notre installation est d'avoir le chemin audio le plus DIRECT entre les micros et la diffusion. Merci donc de ne pas prévoir d'EQ graphique, ni de compresseurs sur les sorties. TOUT le traitement se fait en interne.

- Prévoir une table de 1m50 de largeur par 0m80 de profondeur pour installer mon matériel, ou une table plus petite et un "cube" permettant de placer le rack d'effets perpendiculairement entre deux rangées de fauteuils.
- Prévoir une arrivée électrique 220V avec 5 PC16A avec terre.
- Le secteur sera le même que celui du système son, et donc que celui du rack de HF.
- Prévoir un éclairage de régie graduable.
- La régie sera toujours installée en salle et si possible jamais contre le mur du fond, ni sous un balcon.
- Pour les départs vers la façade et les Sides, je peux les fournir en analogique (XLR), ou en AES/EBU (XLR) en régie ou au plateau.
- Notre régie travaille en 96Khz. Préférez le câblage en AES/EBU à l'analogique si possible.

N'hésitez pas à m'appeler pour en discuter en cas de doute (Contact en haut de document).

Photo de notre régie son:

